

Nunatta Eqqumiitsulianik Saqqummersitsivia  
Grønlands Nationalgalleri



## Sooq Nunarput Eqqumiitsulianut Saqqummersitsiveqassava?

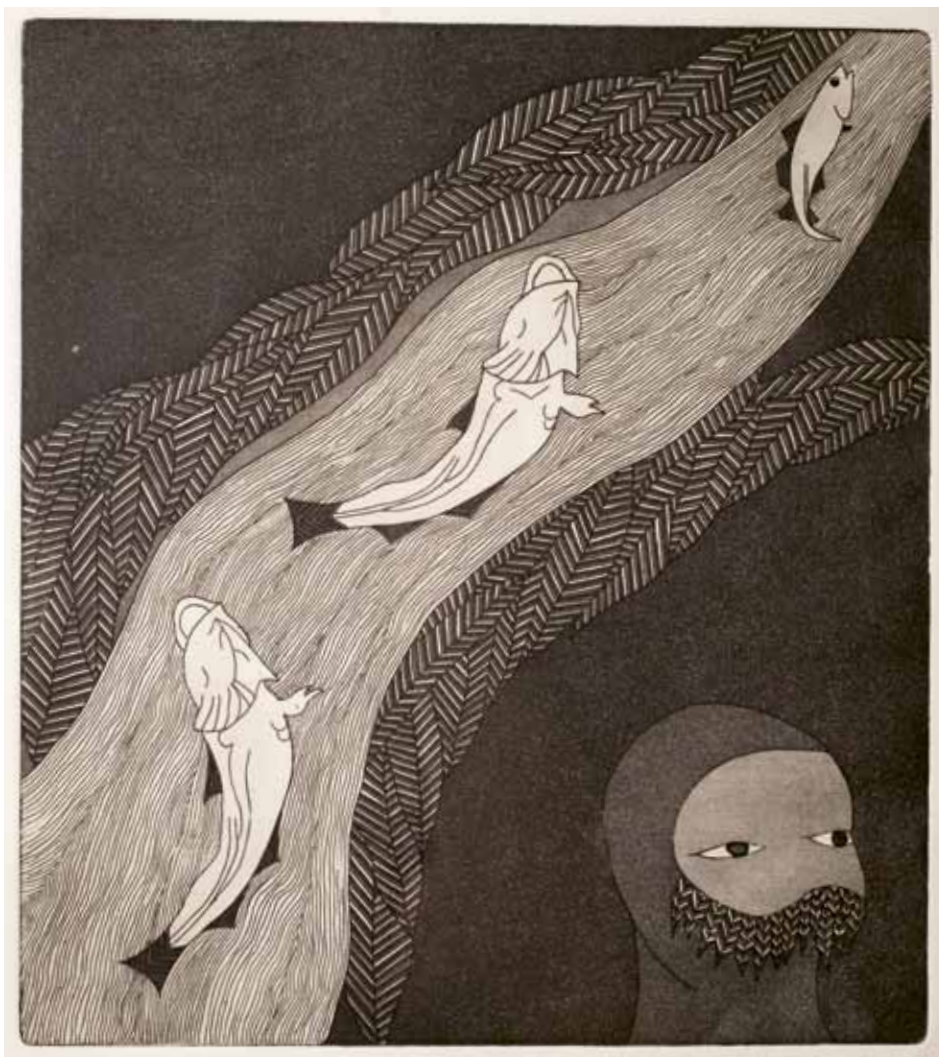
Kalaallit Nunaanni inuiaqatigiit nunatut ullunut nutaanut ingerlaarput, nunarsu-armioqatigiillu soqutiginninnerat sakkutooqarnermut, nunap sananeqaataanut silallu pissusianut sammisuinnaangilaq. Tamakkunungalu soqutiginninneq ukiuni aggersuni milliartornaviarani. Tamakku nassatarisaannik inuiaqatigiit kalaallit inissisimaffimminnik ilisimaarinnilluartuunissaat pisariaqarluinnalersimavoq.

Nuna namminersuleriartortoq annermik pingaarnermillu kinaassuserminik oqaasertaliisnaangortariaqarpoq sunik oqaasertaligaanngitsunik ilisimaarinnineq aqqutigalugu: upperisat, takorluukkat, nassuiaaneq, inuusaaseq kiisalu pinngortitamut ataneq, tamakkuupput suut oqaluttuarisaanermi eqqumiitsuliornikkut ersersinneqartarsimasut. Eqqumiitsuliorneq inuiaat kinaassuserminnik

## Hvorfor Nationalgalleri i Grønland

Som nation er det grønlandske samfund nu på vej mod tider, hvor det ikke er alene omverdenens militærstrategiske, geologiske og klimatiske interesser, som er i fokus. Interessen for disse vil nok ikke blive mindre i de kommende år.

Ligesom interessen for Grønlands historie, kultur, sammenhæng med andre cirumpolare folkeslag, national selvstændighed og identitet også vil påkalde sig omverdenens opmærksomhed.



oqaluttuarisaanerminnillu paasinninnerannut tunngaviliisuusarpoq ineriartoq-qinnissamullu aallaaviusarluni.

Eqqumiitsulianik Saqqummersitsiviup, assilialianik saqqummersitsivittut suliassai pingaarutillit tassaapput eqqumiitsulianik katersineq, nalunaarsuineq, ilisimatusarneq, allanngutsaaliineq, saqqummiisarneq ineriartortitsinerlu. Taamaaliornikut Kalaallit Nunaanni eqqumiitsuliorneq nukittorsarneqassaaq, nunat tamalaat eqqumiitsuliaat Kalaallit Nunaannut pisinneqartassallutik kiisalu kalaallit eqqumiitsuliaat eqqumiitsuliortuulu nunani tamalaani ilisimaneqalersinneqassallutik.

Inuiaat nunasisut kingulliit marluk, kitaanit kangianillu ataatsikkoorluinnangajallutik tikiuttut, arlaat suli tamassa inuupput, arlaallu kangianeersut siusinnerusukkut nunasisartut suilliit sisamat assigalugit nungussimallutik – taakkulu maana maani innuttaasut piffissap ingerlanerani nunasiaanerup nalaani inunngorsimapput, danskit naalagaaffianni amtiunerup nalaaneersuupput, namminersor-

En nation, som er på vej til at blive en selvstændig stat, skal først og fremmest formulere sin identitet ved at kende til det usagte såsom: tro, drømme, fortolknin-ger, livspraksis og forholdet til naturen og som gennem historien har været udtrykt gennem kunsten.

Nationalgalleriet, skal varetage indsamling, registrering, forskning, bevaring og formidling ligesom Nationalgalleriet vil styrke det grønlandske kunstmiljø og bringe international kunst til Grønland og sikre grønlandsk kunst og kunstnere en plads i internationale sammenhænge.

nerulernermeersuullutik Namminersornerullu nalaani inunngortuullutik. Tamatumalu saniatigut innuttaasut ikinnerpaamik 10%-ii Kalaallit Nunaata avataani inunngorsimasuupput.

Taamaammat Kalaallit Nunaanni massakorporiaq atuuttutulli piffissami ataatsimi isiginnittaatsit tunngavimmikkut assigiinngitsuijusut aatsaat taama amerlatigilersimapput. Ukiut tulliuuttussat oqaluttuarisaanikkut sumilluunniit pisoqarfiusinnaapput. Soorlu tassa igalaaq isit assaallu uumassusillit atorlugit itsuartorfiusoq taavalu oqaatsinik assigiinngitsunik, isumaliortaatsinik, takorluukkanik, nassui-aanernik isummanillu tamarmiullutik inuiaat kalaallit kinaassusiisa sannaannik pilersitsisuusunik itsuartorfiusoq.

Siulersuisut paatsuugassaanngitsumik anguniagaqarput: saqqummersitsisarfik nunat tamalaat akornanni pissutsinut arajutsisaatsuusaaq, suliatigut assut paasisamasaqarfiusalliuni, Kalaallit Nunaanni eqqumiitsuliornermik eqqumiitsulior-

Med de to sidste og næsten sammenfaldende indvandring, såvel fra vest som øst, og hvor de eneste indvandrere fra øst også forsvandt i lighed med fire tidligere indvandrere, lever der lige nu – og samtidigt – mennesker, der er født i kolonitiden, i et amt i det danske rige, i Hjemmestyret og i Selvstyret side om side. 10 % af befolkningen er desuden født uden for Grønland.

Der har således aldrig været så mange forskellige måder at se verden på, som der er i Grønland lige nu.'

De store samfundsændringer åbner de næste 10-20 år et vindue, hvor man end-





tunillu silarsuarmi sassartaartitsisinnaassalluni kiisalu Kalaallit Nunaanni kinaasutsinik nutaajusunik nukittorsaaqataasinnaassalluni. Takorluugaq tassaavoq illu alapernaassutsitsinnik noqissinnaajunnaarsitsisinnaassasoq, persuarsulersitsisinnaassasoq, paasinnikkumallertitsisinnaassasoq – illu isumaliulersitsisinnaassasoq. Sinnattorlu tassaavoq illu kikkut tamarmik ornissallugu kajungerissaata pilersinnissaa.

Nunatta Eqqumiitsulianik Saqqummersitsiviani Nunatta eqqumiitsuliornikkut oqaluttuassartai nalitsinnilu eqqumiitsuliat, saqqummersitsivimmi uummaarissumi katersorneqassapput, tassanngalu eqqumiitsuliornikkut suliat ingerlaavartut saqqummiunneqartassapput taamalu kalaallit inuiaqatigiittut ataasiusutut ki-naassusiat kulturi eqqumiitsuliornerlu aqqutigalugit oqaluttuaralugulu ineriartortissallugu.

nu kan se og udforske sprog, drømme, fortolkninger og synspunkter, der til sammen udgør det grønlandske folks identitet.

Bestyrelsen arbejder for oprettelsen af en internationalt orienteret institution med et højt fagligt niveau som kan fremme indsigten i og forståelsen af Grønlands kunst og kunstnere i resten af verden og dermed styrke det moderne Grønlands identitet. Et hus, der pirrer vores nysgerrighed, et hus der kan begejstre, vække undren – et hus til eftertanke. Et hus, for alle.

Grønlands Nationalgalleri vil samle Grønlands kunsthistorie og samtidskunst i en levende institution som skildrer, udvikler og formidler den grønlandske nationale identitet gennem kulturen og kunsten.



## Eqqumiitsuliornermik paasinnittarneq

Europamiut eqqumiitsuliornermik paasinnittaasiat griikeritoqqani aallartilluni, ruumamiut aqqusaarlugit ukiunut nutarteriffinnut annguppoq. Tassanngalu ineriartupiluulerpoq, 16-1700-ikkunni eqqumiitsuliornermut ilinniarfiit sunillu qaqtigoortunik takusassiaarfiit pilersioortorneqarlutik kiisalu ukiut qaammarsaaviit 17-1800-ikkut nalaanni eqqumiitsulioriaatsit pituttorsimangitsut aallarnisalerput ilisimatusarnerit eqqartuussisoqarnerlu qilersorsimangitsut peqatigalugit.

Pingaartumik Misigissutsinik aallaaveqarluni eqqumiitsuliornerup (romantik) nalaani takorluukkarsaarutit sullu tunuini ittut pillugit isumaliortaatsit eqqumiitsuliornermik paasinninnermik eqqumiitsuliornerullu suliassaanik toqqammaviliisuupput. Qaammarsaanerup nalaani inuiaqatigiit nunaqarnissaannik isuma nunap ataatsimut eqqumiitsulioraaseqarnissaanik pilersioq. Inuiaat

## Kunstbegrebet

Dannelsen af det europæiske kunstbegreb starter hos antikkens grækere, over romerne til renæssancen. Herfra går det stærkt, der dannes i 16-1700-tallet kunstakademier og raritetskamre og med oplysningstiden i 17-18-tallet knæses de uafhængige kunstarter, parallelt med de frie videnskaber og det uafhængige retsvæsen.

Særligt Romantikens ideer om fantasien og det sublime danner dette kunstbegreb og kunstnerrollen. Med oplysningstidens ide med nationalstaten bliver det





nunaat inuiaat nipigaat, tassaangilarlu akimarngup naalakkersuisuusup nipaa, inuiaat nunaminnik piginnittussaaitaanerat Nuna tamakkerlugu kulturikkut oqaluttuarisaanermut katersugaasiviit atorlugit tunngavissaqalersinneqartarpoq, inuiaallu kinaassusiat takorluugaallu nunap eqqumiitsulianik katersugaasiviisigut takutinneqartarput. Taamalu inuiaat nunaqarnissamut kulturiminnullu pisinnaatitaaffiat nuna tamakkerlugu katersuugaasiviulersutigut takutinneqartarpoq.

Pingaartumik 1989-imi qarmarsuup peerneqarneratigut nunarsuarmioqatigiit ataatsimuulersutut ilipput assigiinngissitaartullu naaperalerlutik, taamalu aamma ippoq eqqumiitsuliornermik paasinnittarnermi.

90-ikkunnit nunarsuatsinni tamarmi ukioq allortarlugu saqqummersitsisarnerit pinngoralerput europamiorpaluttumillu eqqumiitsuliornermik paasinnittarneq allanngorluni nunarsuarmioqatigiit tamarmiullutik eqqumiitsuliornermik

til Nationalromantik. I Nationalstaten er det folkets stemme og ikke fyrsten der regerer, folkets ret til deres nation legitimeres i de kulturhistoriske Nationalmuseer, og folkets identitet og drømme vises i Nationalgallerierne. Folkets ret til deres nation og kultur bliver således vist på de nye nationale museer.

I særdeleshed efter murens fald i 1989 bliver verden global og mangfoldig således også kunstbegrebet.

paasinnittaasiannit taarserneqarpoq, ilutsit assigiingissitaartorpassuit atorneqalerlutik nunarsuarmilu kulturinit nunanillu ersersitseriaatsinik imaqalerlutik.

Nunatta eqqumiitsulianik saqqummersitsisarfia Nuummiittoq Kalaallit Nunaata siunissaanut aalajangiisuulluinnassaaq, tassanimi inuiaat kalaallit kinaassutimikkut kulturimikkullu ersersitsisarnerat takutinneqartassaaq, taavalu kalaallinit eqqumiitsuliortunit eqqumiitsuliortoqataannillu nunanit allaneersunit oqaluuserineqartassapput tarpanganerulersinneqartassallutillu, immaqa Nuummi Issittumi Ukioq allortarlugu Saqqummersitsisarnerit atorlugit pisalissallutiki.

Siden 90-erne er der opstået biennaler på hele kloden og det eurocentriske kunstbegreb er blevet det globalt udvidede kunstbegreb, med en mangfoldighed af former og udtryk fra verdens kulturer og nationer.

Et nationalgalleri i Nuuk er afgørende for Grønlands fremtid, her kan det grønlandske folks identitet og kulturelle udtryk vises, diskuteres og udvides af grønlandske kunstnere og deres udenlandske kollegaer, måske i fremtidige Cirkumpolare Biennaler i Nuuk.





## Paasinnineq kinaassuseq

Eqqumiitsuliortumik pituttorsimangitsumik isumaliortaaseq griikeritoqqat nalaanneersuuvoq taamanikkullu makkununga sammivoq: oqaasilerineq, kisitsineq, ilusilerineq, nipilersorneq, ulloriarsiorneq, piviusoq pillugu paasinittaaseq oqalunnikkut paasiuminartuliorneq, taakkulu sumut pigisamut pituttorsimasuunngillat, pissutsiminnili "tigussaangitsuullutik". Nutarterinerup nalaani assilialiorneq taakkununga ilannguppoq.

Qaammarsaanerup nalaani pingaartumik Misigissutsinik aallaaveqarluni eqqumiitsuliortaatsimi eqqumiitsuliorneq qilersorsimangitsoq paasinittaatsitut immikkuullarissutut aallunneqarluarpoq, qaammarsaanerullu nalaani isumaliortaatsit atorlugit silarsuarmik paasinnittarneq ilageeqarnermut, akimanernut sunullu pissaanernut allanut pituttorsimajunnaarluinnarsimavoq, mumisitsinerillu

## Erkendelse identitet

Ideen om de frie kunster stammer fra Antikken og var dengang: grammatik, aritmetik, geometri, musik, astronomi, dialektik og retorik, de var ikke bundet til en konkret materiel funktion, men var "abstrakte" i deres natur. I renæssancen kommer de bildende kunster til.

Med oplysningstiden er det især Romantikken der dyrker den frie kunst som en selvstændig erkendelsesform, som med oplysningstidens idealer havde befriet sig fra enhver forpligtigelse overfor kirke, fyrste og anden magtstruktur, men frit



kingorna qanga oqartussaasutoqqanik iperaalluinna-  
rup kingorna namminerlu takorluuisinnaassuseq atorlugu  
silarsuarmik nutaamik namminerisamik paasinniffiusin-  
naalersimalluni. Isuma tamanna inuiaat namminneq  
naalagaaffeqartussaanerannik, oqartussaaqatigiinnermik  
nutaalialerinemillu nassataqarpoq.

Sorsuunnersuarnut tulleriinnut marlunnut kismaassillu-  
nilu naalakkersuisoqartarnermut qisuariaatitut eqqumiit-  
suliortut namminerlu "killissarsiorluinnalerput" pissaane-  
qartullu suugaluit iperarpaat, maanna eqqumiitsuliorneq  
pituttorsimajunnaaginnarani aamma inunnik inuiaqati-  
giinnillu kiffaajunnaarsitsisussanngorpoq, 1960-ikkunnilu  
eqqumiitsuliornikkut oqaatigineqartalerpoq eqqumiitsu-

med sin fantasi kunne erkende den nye verden der opstod  
efter revolutioner der forkastede de gamle autoriteter. Den  
forestilling blev til national romantik, demokrati og moder-  
nisme.

To verdenskrige og totalitære regimer fik kunstnere til at gå  
til "yderligheder" og forkaste enhver form for magtstruk-  
turer, nu skulle kunsten ikke blot være fri, men befri men-  
nesket og samfundet, kunsten i 1960'erne hævdede at kun-  
sten ikke længere var at skabe værker, men at skabe sam-





GRATIS

Sakid 99  
Dagoraarsuk  
F.T.P

Hakunai

Naamara

Maromax

Asina

Alh...

Sussum

Uka 5197  
Magarsing

Slappa

+

1997

Johannes

Larsen  
Noozyik  
imma

2012 97  
sian 12 97 14

Qu...

Hearts and symbols

Hearts and symbols

Hearts and symbols

Yellow vertical lines and symbols

GRUT  
LIPPER

2012 97  
sian 12 97 14

Hearts and symbols

Hearts and symbols

Hearts and symbols

Hearts and symbols

Hearts and symbols

Hearts and symbols

Hearts and symbols

Various smaller graffiti tags and symbols on the right side of the wall.



liorneq pilersitsiviinnaajunnaarluni inuiaqatigiinnik pilersitsiviusunngortoq. Isuma kusanarpoq, oqartussaatarli uppitinneqartoq ataasiinaq tassaavoq eqqumiitsuliorneq immini, naalagaaffimmilu unammilleqatigiiffiusumi, sumilluunniit naalagaaffimmit oqartussaaffigineqarumangittumi, eqqumiitsulionertaaq ilua-naarniarfiulerpoq.

Nalitsinni eqqumiitsuliornerup kiffaanngissuseqarneranik takorluugaq nuannersoq nutaanik ilungersuutissaqalersimavoq, tassa nunarsuarmioqatigiit ammari-artuinnarnerat, kulturikkut ileqqutoqarpasuit kiisalu nalitsinni naapertuilluan-gitsulionernut eqqumaleriartorneq (WOKE).

Tamakku tunngavigalugit Nunatta Eqqumiitsulianik Saqqummersitsiviata ilungersuutissai paasisariaqarpavut, taakkuli aamma pingaaruteqaqaat, kalaallilu eqqumiitsuliorlut nutaat nunat tamalaat eqqumiitsulionikkut silarsuaanni tassani

fundet. Det var smukt, men den eneste autoritet, der blev væltet, var kunsten selv og i den neoliberale konkurrencestat blev opportunisten helten også i kunsten.

I dag har den romantiske drøm om den frie kunst nye udfordringer, globalisering, mangfoldige kulturelle traditioner og tidens WOKE bevægelse.

I dette rum må vi forstå Nationalgalleriets udfordringer men også store betydning, den nye generation af grønlandske kunstnere agerer i denne internationale kunstverden, og skal med disse forudsætninger både skabe en grønlandsk identitet og bringe den i spil i denne globale verden.

sulisarput, tamakkuninngalu tunngaveqarlutik kalaallit ki-naassusiat pilersinniagassaraat silarsuarmioqatigiinnullu sassartaartinniagassarissallugu.

Nunat eqqumiitsulianik saqqummersitsisarfii pingaartu-mik 1800-ikkunni eqqumiitsuliornikkut, inuit atugaasigut politikkikkullu suliniartalerneq nalaani pilersiorneqar-simapput taavalu kinaassusermut tapertaasutut atuussi-mallutik maannali aamma oqaluttuarisaanerup ingerlane-rani pisartunik ersersitsivittut pingaaruteqalersimallutik, tamannalu nuna tamakkerlugu eqqumiitsulianik saqqum-mersitsisarfissuit ilisimatusartarneranni saqqummersitsi-sarnerannilu erserlualersimalluni.

Nationalgallerier er historisk set især opstået på baggrund af de kunstneriske, sociale og politiske bevægelser i 1800-tallet og har været brugt som identitetsunderstøttende institutioner, men har i dag en videre transhistorisk betydning, der nu også udfoldes i alle de store nationalgalleriers forsknings- og udstillingspraksis.

For Grønland omfatter dette naturligt centrale spørgsmål om post- eller de koloniale forhold og naturligvis hele





Kalaallit Nunaat eqqarsaatigalugu tamanna nunasiaanerup kingornanut nunasiaasimanermulluunniit, kiisalu soorunami kinaassutsimik apeqqummut tamarmut tunngatinneqarpoq, taamaammallu pissusissamisuuginnarpoq Nunatta Eqqumiitsulianik Saqqummersitsiviata issittumut tamarmut sammisumik sulinissaa, taamalu Issittumi tamarmi siunissami pisartut pillugit oqallinnermi kulturikut attuumassuteqarnissaa.

identitetsspørgsmålet, hvorfor det også er naturligt, at Grønlands Nationalgalleri skal arbejde cirkumpolart og dermed også spille en kulturel rolle i hele diskussionen om de fremtidige relationer i hele Arktis.







## Nunat tamalaat akornanni sulineq

Saqqummersitsisarfik kalaallit eqqumiitsuliornerannut issittumullu sammisuus-sammat soorunami nunat tamalaat akornanni attaveqarfissat nassaariortorne-qassapput, tamatumuunakkullu suliatigut paarlaasseqatigiittoqarsinnaangus-saaq kiisalu saqqummersitsinerit ilisimatusarnerillu pillugit suleqatigiittoqarsin-naangussalluni. Saqqummersitsisarfiup najugaqaatigaluni suliaqarfiusartutut ineriartortinneqarnissaa eqqarsaatigineqarpoq, taamalu Res Artismut atalluni, kiisalu Kalaallit Nunaata immikkuullarissumik inissisimanagera, pinngortitap inuil-lu immikkut ittuunerat, pissutigalugit nunat tamalaat akornanni eqqumiitsulior-torsuarnut kajungernartuussalluni, kiisalu saqqummersitsisarfik nunat tamalaat akornanni saqqummersitanik pingaarutilinnik tikisisarsinnaangussalluni. Ta-mannattaq kalaallinut eqqumiitsuliortunut pingaaruteqassaqaq attaveqaate-qalerlutik nunarsuarmi tamarmi sulitigaluni najugaqarfiit attavigisinnaangus-sagamikkut. Saqqummersitsisarfiup siulersuisuisa maanna kalaallit eqqumiit-

## Internationalt arbejde

Med museets sigte både i forhold til den grønlandske kunst og det cirkumpolare perspektiv, vil museet naturligt opbygge et internationalt netværk, der vil sikre både faglig udveksling og samarbejde om udstillinger og forskning. I forbindelse med museet tænkes opbygget et residency program, der gennem tilslutning til Res Artis, med Grønlands særlige placering, den særlige natur og befolkning, vil være attraktivt for internationale kunstnere af stort format, ligesom det vil sikre museet adgang til betydende internationale udstillinger. Dette vil samtidig være af stor betydning for de grønlandske kunstnere, der gennem netværket vil kunne

sulioitui qassiit Italiami najugaqarfigiitigalugu suliaqartarfimmut pingaarutilimmut Civitella Ranierimut qaaqqussutiliorfigereerpaat.

Nunani allani ukioq allortarlugu saqqummersitsisarnerni sinniisuutitaqartarnissaq namminerisamillu issittumi ukioq allortarlugu nunarsuup avannaani tamar-mik Inuit kulturiannik saqqummiiviusumik saqqummersitsisalernissaq saqqum-mersitsisarfiup isumagisassaanut aamma ilaaginnarpoq.

etablere forbindelser til andre residencies i hele verden. Museets bestyrelse har allerede på nuværende tidspunkt udvirket invitation til flere grønlandske kunstnere til det betydelige residency Civitella Ranieri i Italien.

Ligeledes vil det være en naturlig opgave for museet, at sikre repræsentation på de store internationale biennaler og selvstændigt opbygge en cirkumpolar biennale med repræsentation fra inuitkulturen på hele den nordlige halvkugle.





## Saqqummersitsisarfiup inuiaqatigiinni inissisimanagera

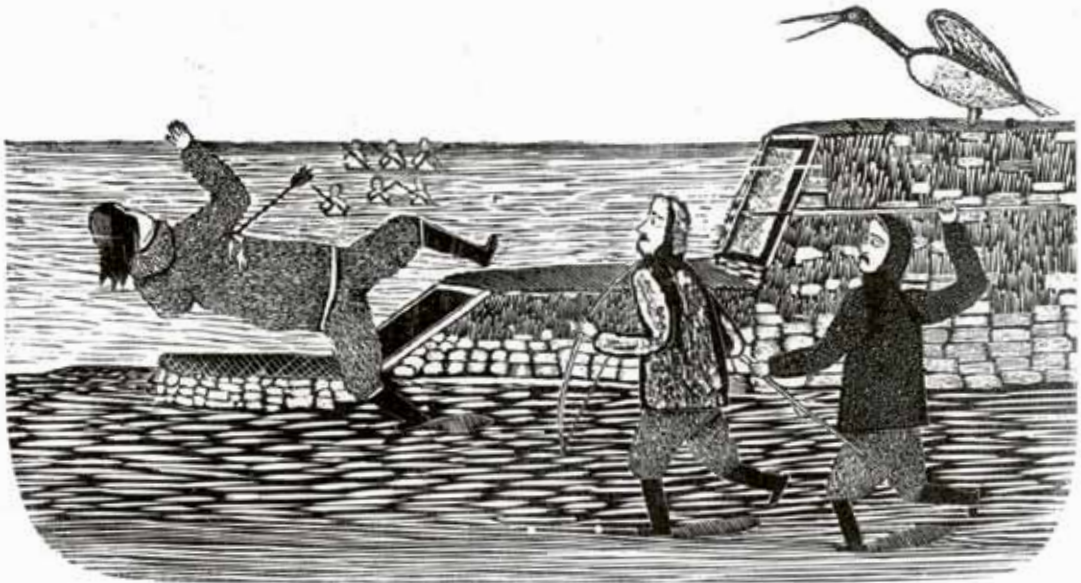
Meeqqanut inuusuttuaqqanullu suliniarneq Nunatta Eqqumiitsulianik Saqqummersitsisarfiani qitiulluinnarpoq. Kikkunnut tamanut ammasuunissaq Eqqumiitsulianik Saqqummersitsivimmut, kulturimik attassisuusutut kinaassutsimillu pilersitsisuusutut, pingaaruteqarlunnaarpoq, pingaartumillu ilaqutariit meeqqallu ajornartorsiortut saqqummersitsisarfiup suliaani saqqumiisarneranilu immikkut isiginiarneqarnissaat saqqummersitsivimmut pingaaruteqarpoq.

Nunatta Eqqumiitsulianik Saqqummersitsivia taassumalu atuarfinnut sullissivia inuiaqatigiinni peqataalernissamut imartuumillu inuuneqalernissamut sakkussanik tunniussisapput. Tamanna aamma avinngarusimanerusuni meeqqat inuusuttuaqqallu illoqarfinni annerusunisut eqquumiitsuliornermut kulturimullu tunngasunut periarfissaqarfigingisaanni atuuppoq. Taamaammat Eqqumiitsulianik Saqqummersitsivik angallattakkanik pilersaaruteqarpoq, taakku illoqarfinni nunaqarfinnilu Nuup avataaniittuni inissinneqar-

## Museets rolle i samfundet

For Grønlands Nationalgalleri er indsatsen overfor børn og unge en central funktion. Som kulturbærende og identitetsskabende institution er det afgørende, at Nationalgalleriet er åbent og har tilbud til alle og særligt til de udsatte familier og børn har særlig en særlig fokus i galleriets aktiviteter og formidling.

Nationalgalleriet og dets skoletjeneste skal stille de nødvendige byggesten, der skal til for at begå sig i samfundet og danne sig et meningsfuldt liv, til rådighed. Dette gælder også i mere fjerntliggende egne af Grønland, hvor børn og unge ikke har samme adgang



sinnaassapput, taamaaliornikkullu saqqummersitsiviup suliniutai aalajangersimavissu-  
nut sammisut kikkunnut tamanut neqeroorutigineqarsinnaassapput, taamalu nunatut  
kultureqarnikkullu ataatsimut kinaassuseq ineriartortinneqarsinnaassalluni.

Sunaluunniit namminerpiaq misigisimasaq eqqaamalluarnarnerusarpoq. Malugisat,  
tipit, inuit qanoq issusii kiisalu assaat atorlugit suliati timimut toqqorneqartarput taavalu  
ilisimasat, piginnaasat paasinninnerilluuniit pisariaqartinneqalersillugit qaqeqqinne-  
qarsinnaasarlutik, aammalu sumik atuagarsornerunngitsumik naammassisaqarneq tul-  
luusimaarutaasarpoq.

Silarsuarmi sukkanerujartuinnartumik allanngorarfiusumi, qarasaasiatigoortunik neqe-  
rooruterpassualimmi kiisalu ilumoortuutit allanngorarfianni Nunatta Eqqumiitsulianik  
Saqqummersitsiviata sulinera inuusuttunik ilinniartitsinermi qaammarsaanermilu pi-  
ngaaruteqaraluttuinnarpoq. Ilikkagaqarnerup misigisaqarnerullu ataatsikkut pisinnaaf-  
fiata pingaassusia arlinneqarsinnaanngilaq, kiisalu inuusuit suliambut paasisimasaqarlu-

til kunst og kultur, som man har i de større byer. Nationalgalleriet planlægger derfor også  
mobile enheder, den kan placeres i andre byer og bygder udenfor Nuuk, hvorved galle-  
riets målrettede aktiviteter kan tilbydes alle, således der kan opbygges en fælles national  
og kulturel identitet.

Hvad man har prøvet på egen krop, husker man bedre. Fornemmelser, dufte, stemninger  
og konkret arbejde med hænderne lagrer sig i kroppen og kan reaktiveres, når man får  
brug for viden, kundskab eller forståelse, og det skaber en stolthed at klare noget selv,  
som ikke involverer bogligt arbejde.



arlutik misigisissuseqarluarlutillu naapiffiat kiisalu ulluni paasissutissarpassuarnik tuniorneqarfiusuni akunnisiuisutullusooq ingerlanissamut, alianiit isiginninissamut toqqaanissamullu piginnaanngorsarfiat aamma arlinneqarsinnaanngilaq.

Nunatta Eqqumiitsulianik Saqqummersitsivia aqutigalugu Nuummi isorliunerusunilu meeqqat inuusuttuaqqallu siunissamut upalungaarsarneqassapput taavalu ilinniakkamik suliffissamillu tamatigoortumik toqqaanissaq eqqarsaatigalugu assigiinnik periarfisiorneqassallutik – peqatigisaanillu tunuliaquttaminnik kinaassutsiminnillu tulluusimaarutiginnilersinneqassallutik. Kalaallit Nunaanni meeqqat tamarmik eqqumiitsuliornermut kulturimullu pisinnaatitaaffeqarput tamatumuunakkullu pitsaasumik tamalaarpassuarnillu sammivilimmik inuuneqalernissamut toqqammavissaminnik pissarsisinnaasallutik.

I en stadig hurtigere skiftende verden med mange digitale tilbud og såkaldt alternative sandheder, er Nationalgalleriets virke tiltagende vigtigt i uddannelsen og dannelsen af de unge mennesker. Man kan simpelthen ikke overvurdere betydningen af et rum, hvor læring og oplevelse går hånd i hånd, og hvor unge mennesker møder høj faglighed og passion og klædes på til at navigere, abstrahere og selektere i tidens enorme informationsstrøm.

Nationalgalleriet vil, både i Nuuk og i yderområderne, ruste børn og unge til fremtiden og sikrer dem samme muligheder for at træffe nuancerede valg af uddannelse og beskæftigelse – og samtidig give dem en stolthed over deres baggrund og identitet. Børn i hele Grønland har ret til kunst og kultur og derigennem få de nødvendige byggesten til at skabe et godt og mangefacetteret liv.



## Qujavugut - Tak til

Arnannnguaq Høegh	"Saarulliit Kuummi"	qupp. side 2
Mike Lynge	"Puttaarunnaaq"	qupp. side 5
Pierre A. C. Auzias	"Stormen"	qupp. side 6
Gukki Nuka	"Kaalalaaq"	qupp. side 9
Pia Arke	"Gone with the wind"	qupp. side 10
Inuk Silis Høegh	"Kaali"	qupp. side 13
Bolatta Silis Høegh	"Ukaliusat"	qupp. side 14
Niviaq Korneliussen & Lisbeth Karline	"Tupilac"	qupp. side 17
Kristine Spore Kreutzmann	"Aput siulleg"	qupp. side 18
Anne-Birthe Hove	"Natteravne"	qupp. side 21
Peter Kristiansen, Kujooq	"Naapinneq"	qupp. side 23
Ivínnguaq' Stork Høegh	"Sermersuaq qulaaniit"	qupp. side 24
Naja Rosing-Asvid	"Toornatsiaq I"	qupp. side 27
Aka Høegh	"Arnaq"	qupp. side 28
Aron	"De gamle dræber Qaasuk"	qupp. side 30
Kunngi		qupp. side 33
Johan Markussen		qupp. side 35



© Nunatta Eqqumiitsulianik Saqqummersitsivia 2023  
Grønlands Nationalgalleri for Kunst

Allaaserisat aaqqissorneralu Tekst og redaktion Josef Motzfeldt, Bjørn Nørgaard,  
Lars Kærulf Møller, Kristine S. Kreutzmann  
Kalaallisuunngortitsisoq Oversættelse til grønlandsk Kelly Berthelsen  
Ilisilersuineq Layout Nina S. Kreutzmann  
Naqiterneqarfia Tryk Clemens

[www.natgal.gl](http://www.natgal.gl)

Inuiaat kinaassutsiminnik assigiinngitsutigut ilisarnaateqarput. Oqaatsimikkut, erinaatimikkut, pinggortitamut uumasuinullu pissusilersornermikkut atuinermik-kullu. Inuunerminni qanoq atugaqarnertik qiperukkatigut, qaarusuit iigaanni qalipakkatigut, piniutit, atisat ulluinarnilu atortorisat pinnerasaersornerisigut kinaassuseq oqaluttuarisaanerlu kinguaariinni najummatserfississimavaat.

Nunatta Eqqumiitsulianik Saqqummersitsivissaatigut eqqumiitsuliaatitta anger-larsimaffissinnissaat siunertat ilagaat. Saqqummersitsivikkut inuiaat allat eqqu-miitsuliaminnik saqqummersitseqqullugit qaaqquisinnaanngussaagut uagullu eqqumiitsuliortortatta suliaminnik ajornannginnerusumik avammut nittarsaas-sinissaannut aqutissiuunneqassapput.

*Alle folkeslag værner om deres identitet hver for sig. Det være sig ved deres sprog, sange, deres forhold og brug af naturen og dyrene. De har alle til hver en tid gerne villet vise deres hverdag ved deres skærearbejder og malerier på grotternes vægge. Ved deres udsmykning af deres fangstredskaber, klæder og husgeråd, har de givet os pejlemærker om identitet og historie.*

*Et af vigtige mål med arbejdet for Grønlands Nationalgalleri for Kunst er at skabe hjem til vore kunstneres arbejder. Med Nationalgalleriet får vi adgang dels til at kunne invitere kunstnere fra andre lande til at komme og udstille deres værker og skabe lettere adgang til at bane vejen for vore kunstnere til at bringe deres værker ud i verden.*